

MÍSTNÍ PROVOZNĚ BEZPEČNOSTNÍ PŘEDPIS

Pokyny pro nájemce a osoby, které se s vědomím spol. BUS.COM a.s. zdržují v areálu LOUNY (ul. SNP)



Schválil: **Ing. Ladislav Hudec**, výkonný ředitel spol. BUS.COM a.s.

Zpracovala: **Ing. Eva Posekaná**, OZO BOZP, PO

BUS.COM a.s.
Lumiérů 181/41 152 00 Praha 5
IČ: 25497995 DIČ: CZ25497995

-6-

Počet stran: 10 (s přílohami 15)

Česká Lípa: 9.9.2013

OBSAH:

1.	Účel a poslání předpisu	3
2.	Odpovědnost	3
3.	Vymezení pojmů, definicí a zkratk	3
4.	Bezpečnost práce	4
5.	Doprava a pohyb osob v areálu společnosti	4
5.1	Pohyb a jízda v areálu společnosti	4
5.2	Odstavování vozidel, parkování a stání v areálu	5
5.3	Opravy, údržba a kontroly vozidel v areálu	5
5.4	Povinnosti řidiče před jízdou a během jízdy v areálu	6
6.	Požární ochrana	7
6.1	Základní povinnosti	7
6.2	Povinnosti nájemců v oblasti PO	7
6.3	Povinnosti při zdolávání požáru	8
7.	Havarijní prevence	8
7.1	Základní informace	8
7.2	Všeobecné zásady havarijní prevence	8
7.3	Nežádoucí mimořádné události, hlášení a vyšetřování příčin	9
7.4	Přeprava nebezpečných věcí	9
8.	Ochrana životního prostředí	9
8.1	Nakládání s vodou a NL a ochrana vod před znečištěním	9
8.2	Povinnosti nájemce při nakládání s NL	9
8.3	Ochrana ovzduší	10
8.4	Nakládání s odpady	10
9.	Identifikace nebezpečí a vyhodnocení rizik v areálu spol. BUS.COM a.s. a stanovení bezpečnostních opatření	10

SEZNAM PŘÍLOH:

Příloha č. 1: Důležitá telefonní čísla

Příloha č. 2: Katastrální mapa areálu Louny, ulice SNP (s vyznačením hranic)

Příloha č. 3: Letecký snímek areálu Louny, ulice SNP (s vyznačením objektů)

Příloha č. 4: Presenční listina seznámených zaměstnanců s MPBP

Příloha č. 5: Presenční listina seznámených nájemců s MPBP

1. Účel a poslání předpisu

Tento předpis stanoví bezpečnostní požadavky pro nájemce a osoby zdržující se s vědomím spol. BUS.COM a.s. v areálu **Louny, ulice SNP**, který společnost spravuje a zajišťuje v něm ochranu, BOZP, PO, havarijní prevenci, ochranu pracovního a životního prostředí, v souvislosti s činností jiných osob a jejich pohybem, případně pohybem jejich zaměstnanců v areálu společnosti. Shrnuje nejdůležitější požadavky, vybrané z organizačních a řídicích norem společnosti, týkající se výše uvedených oblastí, k jejichž plnění společnost v souladu s ustanovením zákona č. 262/2006 Sb., zákoník práce zavazuje všechny právnické a fyzické osoby, které se v areálu společnosti zdržují s jejím vědomím.

2. Odpovědnost

Ustanovení MPBP jsou závazná pro všechny zaměstnance, nájemce a osoby, které s vědomím jednotlivých nájemců (na pracovištích nájemce) a společnosti BUS.COM a.s. zdržují v areálu Louny. Všichni zaměstnanci organizace a zaměstnanci nájemců jsou povinni seznámit se s MPBP v rozsahu odpovídajícím jejich pracovní náplni. Za seznámení svých zaměstnanců a osob, které se s vědomím nájemce zdržují na pracovištích nájemce odpovídá nájemce.

Cizí osoby jsou seznámeny v rozsahu, který se jich při vstupu do areálu bezprostředně týká. Za seznámení odpovídá osoba, s jejímž vědomím se zdržují v areálu nebo ostražka.

Nájemci jsou povinni seznamovat své zaměstnance s MPBP v rámci svých školení. Ostatní osoby jsou s MPBP seznámeny např. v případech jejich dlouhodobější činnosti v rámci školení BOZP pro ně zorganizovaného společností BUS.COM a.s..

Za dodržování MPBP odpovídají vedoucí zaměstnanci nájemců.

3. Vymezení pojmů, definicí a zkratk

Areál společnosti.....souvislé oplocené i neoplocené území – viz. *příloha č. 2*

Riziko.....nežádoucí následek (škoda, újma, ztráta), který může vzniknout s nějakou pravděpodobností za určitých podmínek.

NL..... nebezpečná látka, která má jednu nebo více nebezpečných vlastností, pro které je za podmínek stanovených zákonem č. 350/2011 Sb. o chemických látkách a chemických směsích a o změně některých zákonů (chemický zákon) zařazena do jedné nebo více skupin nebezpečnosti. Na základě těchto vlastností a množství by mohla způsobit ohrožení či poškození zdraví nebo života osob, živých organismů, životního prostředí nebo majetku.

BOZP.....bezpečnost a ochrana zdraví při práci

ČS.....čerpací stanice

HP.....havarijní prevence

HZS.....hasičský záchranný sbor

LSPP.....lékařská služba první pomoci

MPBP.....místní provozně bezpečnostní předpis

PH.....požární hydranty

PO.....požární ochrana

ŽP.....životní prostředí

4. Bezpečnost práce

Základní povinností je zajistit péči o BOZP, HP, PO a ochranu životního a pracovního prostředí a provádět práce v souladu s ustanoveními obecně platných právních a ostatních předpisů a technických norem.

Za zajištění výše uvedeného ustanovení při činnostech svých zaměstnanců v areálu společnosti BUS.COM a.s. plně odpovídá nájemce. **Je povinen:**

- zajistit prokazatelné seznámení svých zaměstnanců s ustanoveními tohoto předpisu, případně s ustanoveními dalších organizačních a řídicích norem společnosti ve smyslu příslušné smlouvy,
- zajistit prokazatelné seznámení zaměstnanců se zásadami bezpečného chování na daném pracovišti (relevantní části havarijních plánů, příslušná telefonní čísla, únikové východy, prostředky první pomoci, pohyb po pracovišti, atd.) a prokazatelné seznámení s možnými riziky ohrožení jejich života a zdraví v areálu společnosti, zejména spojené s dopravou,
- mít zpracován registr rizik jejich specifické pracovní činnosti, která zvyšuje riziko pro přítomné fyzické osoby,
- zajistit dodržování zákazu kouření v areálu společnosti,
- zajistit, aby činnosti nájemce a práce jeho zaměstnanců v areálu společnosti byly organizovány a prováděny tak, aby současně byly chráněny další osoby, které se v areálu pohybují,
- odstraňovat odpady vzniklé jeho činností, způsobem odpovídajícím platné legislativě,
- respektovat bezpečnostní informační systém v areálu společnosti (informační a bezpečnostní tabulky, zvukové signály apod.),
- v případě mimořádné události uposlechnout pokyny vydané oprávněnou osobou, vedoucím zásahu apod. a řídit se jimi,
- zajistit, aby při jím vykonávaných činnostech nemohlo dojít k ohrožení pracovního a ŽP,
- vylévat jakékoliv látky do kanalizace, případně do míst, která nejsou určena ke sběru kapalných odpadů,
- ponechávat volně odložené zbytky potravin mimo nádoby na odpady,
- chovat a krmit zvířata, která by mohla ohrozit zdraví a bezpečnost osob, případně způsobit jinou škodu, tato zvířata sem přivádět nebo přinášet.

5. Doprava a pohyb osob v areálu společnosti

5.1 Pohyb a jízda v areálu společnosti

Pro silniční provoz vozidel, přepravu nákladu a osob a pohyb osob na komunikacích v areálu společnosti platí zákon č. 361/2000 Sb., o provozu na pozemních komunikacích a o změnách některých zákonů (dále jen zákon o silničním provozu) ve znění pozdějších předpisů a vyhláška MDS č. 30/2001 Sb., kterou se provádějí pravidla provozu na pozemních komunikacích a úprava a řízení provozu na pozemních komunikacích ve znění pozdějších předpisů, s výjimkami uvedenými v tomto předpise.

Všichni nájemci jsou povinni zajistit informování svých zaměstnanců, aby při jízdě, zastavení, stání a couvání dodržovali výše uvedená ustanovení zákona č. 361/2000 Sb., kterým se řídí provoz v areálu a dále seznámit zaměstnance s tímto MPBP.

Komunikace nejsou označeny dopravním značením. Veškeré křižovatky komunikací jsou křižovatkami stejného řádu a platí pro ně přednost v jízdě vozidel příjíždějících zprava.

V celém areálu je povolena maximální rychlost jízdy **15 km/hod.** a uvnitř objektů **5 km/hod.**

Za bezpečnou jízdu vozidla a jednání svého spolujezdce plně zodpovídá řidič. Pro jízdu smí používat pouze komunikací k tomu určených.

Za nakládku a vykládku v areálu a v pronajatých prostorách plně zodpovídá nájemce.

Dlouhé náklady (např. potrubí) nesmějí být ani z části vlečeny po vozovce.

Řidič vozidla nebo svědek jsou povinni neprodleně nahlásit dopravní nehodu nebo poškození komunikace, osvětlení komunikace případně jiného zařízení společnosti telefonicky na telefonní číslo 724 632 508 nebo 724 632 509.

***Poznámka:** Pokud při dopravní nehodě dojde k znečištění pracovního a ŽP vlivem převáženého nákladu, je řidič povinen na tuto skutečnost při hlášení zvlášť upozornit.*

Silniční motorová vozidla smí v areálu společnosti řídit pouze osoby, které:

- byly prokazatelně seznámeny s tímto předpisem,
- byly prokazatelně seznámeny s příslušnými ustanoveními nařízení vlády č. 168/2002 Sb., kterým se stanoví způsob organizace práce a pracovních postupů, které je zaměstnavatel povinen zajistit při provozování dopravy dopravními prostředky a s návodem na obsluhu přiděleného vozidla, stanoveným výrobcem.

V místech kde není chodník nebo je-li neschůdný, chodí se co nejbližší při levém okraji vozovky. Chodci smějí jít při okraji vozovky nejvýše dva vedle sebe. Při snížené viditelnosti smějí jít chodci pouze za sebou.

5.2 Odstavování vozidel, parkování a stání v areálu

Provozovatelé vozidel jsou povinni odstavovat na vyhrazených odstavných plochách vozidla tak, aby byla v maximální možné míře využívána odstavná plocha, ale přitom dbát, aby byl umožněn neomezený průjezd ostatních vozidel odstavnou plochou a nebyl omezen výjezd vozidel z místa odstavení vozidla. Při odstavení vozidel je nutné vždy ponechat min. průjezdnou šířku 3 m (§ 11, odst. 2, písm. c) vyhlášky č. 246/2001 Sb., o požární prevenci) pro případný průjezd zasahujících vozidel.

V případě odstavení nebo zaparkování vozidla v rozporu s pravidly stanovenými tímto článkem je společnost BUS.COM a.s. oprávněna zjednat nápravu prostřednictvím policie, a to všemi způsoby povolenými obecně závaznými právními předpisy, případně vozidlo nechat na náklady provozovatel, resp. vlastníka vozidla odtáhnout.

V prostorách ČS PHM, letní mycí rampy a v bezprostředním okolí PH se **nesmí parkovat.**

Odstavená vozidla musí být spolehlivě zajištěna proti nežádoucímu ujetí (zařazení rychlosti s parkovací brzdou, zajišťovací klíny apod.)

5.3 Opravy, údržba a kontroly vozidel v areálu včetně vlečení a roztahování vozidel

Na všech plochách v areálu je zakázáno provádět mytí, čištění, opravy a údržbu vozidel s výjimkou:

- mytí vozidel výhradně v rozsahu nezbytném pro bezpečný provoz (tj. mytí čelních skel, omytí zpětných zrcátek apod.), a to výhradně bez použití saponátu, resp. při použití ekologických výrobků,

- opravy lze zajišťovat pouze v nevyhnutelných případech, kdy je to nutné k zajištění odjezdu vozidla do opravy, v tomto případě jsou osoby provádějící opravu vozidla povinny být viditelně označeny výstražnou vestou,
- opravy a údržbu lze provádět jen po krajích komunikací areálu, aby nebylo bráněno provozu,
- plochy areálu je zakázáno znečišťovat odpadky, včetně vymetání smetí z vozidel a vylévání odpadové vody užitě k čištění vnitřku vozidel,

Roztahování vozidel je možné provádět v souladu se zákonem č. 361/2000 Sb., ve znění pozdějších předpisů. Řidiči vlečného a vlečeného vozidla jsou povinni si předem dohodnout způsob dorozumívání během jízdy. Vlečení více než jednoho motorového vozidla nebo motorového vozidla s přívěsem je zakázáno. U vlečného vozidla musí být rozsvícena obrysová a potkávací světla. Vlečené vozidlo musí být zezadu viditelně označeno výstražným trojúhelníkem. Za snížené viditelnosti musí být u vlečeného vozidla rozsvícena obrysová nebo potkávací světla. Při jejich poruše musí být vozidlo osvětleno na straně ke středu vozovky vpředu neoslňujícím bílým světlem a vzadu alespoň jedním červeným světlem.

5.4 Povinnosti řidiče před jízdou a během jízdy v areálu

Řidič je povinen zkontrolovat před jízdou stav vozidla a v případě zjištění závady, která by bránila bezpečnému provozu vozidla v areálu, toto vozidlo nepoužít.

Při jízdě je řidič povinen dodržovat platné dopravní předpisy zejména požadavky zákona a jeho prováděcích vyhlášek.

Řidič je zejména povinen:

- být za jízdy připoután na sedadle bezpečnostním pásem, pokud jím je sedadlo povinně vybaveno,
- věnovat se plně řízení vozidla,
- přibrat nezbytný počet způsobilých a náležitě poučených osob, pokud to vyžaduje bezpečnost provozu, zejména k zajištění bezpečného otáčení, couvání nebo zajiždění s vozidlem do nepřehledných nebo jinak nebezpečných míst, jakmile tyto osoby ztratí z dohledu, je povinen ihned zastavit,
- musí zdůraznit začátek couvání zvukovým výstražným znamením v případě, kdy není dostatečný zpětný výhled z vozidla a couvání není zajištěno pomocí způsobilé a náležitě poučené osoby,
- při provádění údržby nebo opravy za snížené viditelnosti použít výstražnou vestu s vysokou viditelností,
- respektovat místní pokyny a příkazy vydané společností BUS.COM a.s., dopravní, výstražné a bezpečnostní značky,
- při mimořádné jízdě a činnostech mimo komunikace v areálu přizpůsobit své jednání okolním podmínkám, stavu a povaze terénu, povětrnostním podmínkám a ostatním okolnostem, které je možno předvídat,
- nepoužít k jízdě v areálu vozidlo, které nespĺňuje podmínky bezpečného provozu na pozemních komunikacích,
- nevyhazovat za jízdy předměty z vozidla,
- neotáčet se nebo couvat bez řádného zajištění této činnosti,
- nevjíždět na místa kde nemá bezpečný přehled o situaci,

- neřídít vozidlo, jestliže je jeho schopnost k řízení snížena požitím alkoholu, omamných látek, případně léků, nemocí, únavou nebo neuspokojivým psychickým stavem,
- při jízdě vozidlem držet v ruce nebo jiným způsobem telefonní přístroj nebo jiné hovorové nebo záznamové zařízení,
- předat řízení vozidla osobě, která je pod vlivem alkoholu nebo jiné návykové látky nebo jejíž schopnost k řízení vozidla je snížena v důsledku jejího zdravotního stavu.

6. Požární ochrana

Společnost BUS.COM a.s. zabezpečuje areál a pronajímané objekty v potřebném množství a druzích požární technikou a věcnými prostředky PO. Zajišťuje jejich provozuschopnost a eviduje doklady o provedených kontrolách.

6.1 Základní povinnosti

Nájemci a osoby zdržující se s vědomím spol. BUS.COM a.s. v areálu Louny jsou povinni plnit zákonná opatření (zákon č. 133/1985 Sb., o požární ochraně ve znění pozdějších předpisů včetně prováděcí vyhlášky MV č. 246/2001 Sb., o stanovení podmínek požární bezpečnosti a výkonu státního požárního dozoru - vyhláška o požární prevenci).

Nájemci jsou povinni zajistit pro své potřeby odborně způsobilou osobu na úseku PO, jejímž prostřednictvím bude naplňovat zákonná ustanovení při činnostech se zvýšeným požárním nebezpečím dle vyhlášky č. 87/2000 Sb.

V prostoru čerpací stanice PHM platí **přísný zákaz kouření**, zacházení s otevřeným ohněm a seřizování nebo opravování motoru vozidla. Před čerpáním musí řidiči zastavit motor a vypnout zapalování. Pokud je k vytápění vozidla použito nezávislého topení, musí je řidič vypnout již před příjezdem k čerpací stanici.

Zákaz kouření platí dále všude tam kde je tento zákaz označen značkou „Zákaz kouření“, kterou umístila společnost BUS.COM a.s. popř. nájemce v pronajatém prostoru.

Zahájení jakékoliv práce s použitím otevřeného ohně **bez vystavení písemného příkazu** dle vyhlášky č. 87/2000 Sb. **je přísně zakázáno.**

6.2 Povinnosti nájemců v oblasti PO

Nájemci jsou zejména povinni:

- dodržovat předpisy PO včetně návodů a pokynů upravujících požadavky PO, dodávaných výrobcem nebo obchodními společnostmi k materiálům, látkám nebo výrobkům,
- počínat si tak, aby nezavdali příčinu ke vzniku požáru, neohrozili život a zdraví osob a majetek,
- dbát zvýšené opatrnosti při skladování, používání hořlavých nebo jiných látek, které mohou způsobit požár nebo jej dále rozšiřovat apod.,
- používat ke skladování hořlavých kapalin jen přenosné obaly k tomu určené a odstraňovat bezpečným způsobem hořlavé kapaliny, které uniknou z obalů při manipulaci s nimi,
- udržovat volné únikové cesty a nástupní plochy a volný přístup k nouzovým východům, k rozvodným zařízením elektrické energie a k uzávěrům vody a plynu v objektech,
- udržovat volné přístupy k prostředkům PO,

- udržovat pořádek na pracovištích a na jiných místech, ve kterých může dojít ke vzniku požáru a ke ztížení zásahu hasičů,
- oznamovat neprodleně závady v zabezpečení PO na tel. čísle 724632508 nebo 724632509,
- plnit příkazy a dodržovat zákazy týkající se PO na označených místech,
- znát způsob vyhlášení požárního poplachu a přivolání pomoci v případě havárie, požáru...

6.3 Povinnosti při zdolávání požáru

V souvislosti se zdoláváním požáru má každý povinnost:

- provést nutná opatření pro záchranu ohrožených osob,
- uhasit požár, jestliže je to možné, nebo provést nutná opatření k zamezení jeho šíření, neprodleně ohlásit požár podle *Požární poplachové směrnice* nebo zajistit jeho ohlášení,
- poskytnout osobní pomoc záchraným složkám na výzvu velitele zásahu nebo jednotky,
- poskytnout věcnou pomoc (dopravní prostředky, zdroje vody, spojová zařízení a jiné věci potřebné ke zdolání požáru),
- ohlásit i požár, který sám uhasl nebo byl zlikvidován tel. čísle 724632508 nebo 724632509.

Voda se nesmí používat k hašení čerpací stanice pohonných hmot a elektrických zařízení pod napětím.

7. Havarijní prevence

7.1 Základní informace

Veškeré činnosti nájemce v areálu společnosti musí směřovat k tomu, aby nedocházelo k nežádoucím mimořádným událostem a pokud již vznikly, tak k jejich rychlé likvidaci a minimalizaci následků.

Nežádoucí mimořádnou událostí je každá událost při provozování rizikových činností, která má za následek ohrožení nebo vznik požáru, výbuchu, výpadek výroby, poškození majetku nebo zdraví osob či poškození pracovního nebo životního prostředí únikem NL.

Provozováním rizikové činnosti se rozumí provozování nebo práce na technických a dalších zařízeních, kde se vyrábějí, užívají, skladují, manipulují, zneškodňují či přepravují NL.

7.2 Všeobecné zásady havarijní prevence

V areálu společnosti BUS.COM a.s. jsou všichni povinni:

- chovat se tak, aby nezavdali příčinu ke vzniku nežádoucí mimořádné události,
- znát havarijní pokyny a místa evakuace pro příslušné území či objekt, kde konají činnosti dle příslušné smlouvy,
- uvědomit o vyhlášení poplachu spoluzaměstnanec či osoby v blízkosti,
- ohlásit vznik nežádoucí mimořádné události na tel. čísle 724 632 508 nebo 724 632 509,
- nekouřit, uhasit zdroje otevřeného ohně, vypnout elektrické spotřebiče,
- při poskytování pomoci postiženým zaměstnancům vlivem havárie zařízení se řídit zásadami první pomoci, přitom dbát na vlastní bezpečnost a k jejímu zajištění využívat určených a jiných dostupných ochranných prostředků,
- poskytovat při vyšetřování příčin události pravdivé informace a svědecké výpovědi a na požádání spolupracovat při vyšetřování,
- znát vlastnosti nebezpečných látek s nimiž nakládá nebo ho mohou ohrozit, znát pravidla bezpečné manipulace s nimi a nouzové postupy v případě jejich úniku mimo zařízení.

Poznámka: podmínky při vzniku mimořádné události při manipulaci s ropnými látkami – viz. Havarijní plán vodního hospodářství stanovený pro areál Louny.

7.3 Nežádoucí mimořádné události, hlášení a vyšetřování příčin

V případě nežádoucí události, při níž dojde v areálu společnosti k negativnímu ovlivnění životního či pracovního prostředí, ohlásit událost na tel. čísle 724 632 508 nebo 724 632 509.

Dále pak v případě:

- požáru či výbuchu nejprve přivolat HZS (č. tel. 150),
- úrazu (vyžaduje-li to jeho charakter) nejprve přivolat LSPP (č. tel. 155).

7.4 Přeprava nebezpečných věcí

Přeprava nebezpečných věcí, včetně nebezpečných odpadů po silnici do/z areálu společnosti se řídí zákonem č. 111/1994 Sb., o silniční dopravě ve znění pozdějších předpisů, a přílohami A a B Evropské dohody o mezinárodní silniční přepravě nebezpečných věcí (ADR).

Přeprava nebezpečných odpadů se řídí zákonem č. 185/2001 Sb., o odpadech a o změně některých dalších zákonů ve znění pozdějších předpisů, a jeho prováděcími právními předpisy a při přepravě do/z areálu společností tímto předpisem.

8. Ochrana životního prostředí

Případnou kontrolu, prováděnou orgánem státní správy ve vztahu k ochraně ovzduší, vod, a nakládání s odpady a nebezpečnými chemickými látkami, musí nájemce v dostatečném předstihu ohlásit na telefon 724 632 508.

8.1 Nakládání s vodou a NL a ochrana vod před znečištěním

Nájemce je při nakládání s vodou povinen:

- odebírat vodu v místě, četností a způsobem, který byl dohodnut.
- vypouštět odpadní vodu do čistírenského zařízení v místě a způsobem k tomu určeném rozhodnutím příslušného státního orgánu, na základě podmínek stanovených odborným pracovištěm společnosti nebo smlouvou, dodržovat zákaz jejich vypouštění do kanalizace a zákaz jejich neoprávněného zneškodňování v areálu, nebo mimo areál společnosti,
- při zacházení s NL zabezpečit ochranu jakosti povrchových a podzemních vod.

8.2 Povinnosti nájemce při nakládání s NL

Nájemce je při nakládání s látkami nebezpečnými vodám povinen:

- manipulovat NL pouze na zpevněných a vodohospodářsky zabezpečených plochách, neohrožovat jakost vod v kanalizační síti a neohrožovat kvalitu povrchových a podzemních vod, a zajistit, aby manipulační plochy byly v takové vzdálenosti od vpusti kanalizace, vodního toku, nebo otevřeného profilu vodovodního potrubí, aby byl minimalizován únik NL do vod,
- umístit zařízení, v nichž se nakládá s NL tak, aby bylo zabráněno nežádoucímu úniku NL do okolního terénu, nebo jejich nežádoucímu smísení s odpadními nebo srážkovými vodami,

- vybavit zásahovými prostředky k zachycení možných úkapů a úniků při manipulaci (např. nádoby k zachycení uniklých NL, sorpční prostředky apod.) a vhodnými prostředky stanovenými zvláštními předpisy pro předlékařskou první pomoc a pro očistu osob,
- zabezpečit místa možných úkapů a úniků při manipulaci s NL záchytnými nádobami nebo záchytnými a havarijnými jímkami a vhodnými sorpčními prostředky.

8.3 Ochrana ovzduší

Nájemce vyvíjející činnosti, které způsobují znečištění ovzduší, je povinen dodržovat ustanovení zákona č. 201/2012 Sb., o ochraně ovzduší.

8.4 Nakládání s odpady

Nájemce při jehož činnosti vzniká odpad, je podle zákona č. 185/2001 Sb., o odpadech a o změně některých dalších zákonů ve znění pozdějších předpisů původcem tohoto odpadu, není-li příslušnou smlouvou stanoveno jinak.

Nájemce je při nakládání s odpady povinen:

- Nakládat se vzniklým odpadem na vlastní náklady v souladu s ustanoveními tohoto zákona a jeho prováděcími vyhláškami, tzn. zajišťuje třídění, dočasné skladování, přepravu až po předání ke konečnému využití nebo odstranění odpadu včetně dalších navazujících činností. Odstranění popř. využití odpadů musí mít smluvně zajištěno.
- Vlastnit nebo mít pronajaty nádoby pro dočasné shromažďování odpadů, které svým technickým stavem a označením odpovídají odpadu, pro který jsou určeny.
- Nevyužívat k dočasnému shromažďování nebo skladování odpadů venkovní nebo vnitřní prostory společnosti, nebylo-li povoleno písemným způsobem. Při dočasném shromažďování nebo skladování zajistit, aby nedocházelo k poškozování ŽP nebo únikům odpadů do okolí.
Neumísťovat odpady mimo sběrové nádoby (přířičným způsobem označené) s výjimkou dočasného skladování neznečištěné zeminy, nekontaminovaného kovového šrotu nebo stavební suti před jejich odvozem ke konečnému využití nebo odstranění.
- Vyžádat si souhlas k záměru provozovat sběrová místa nebezpečných odpadů na tel. čísle 724 632 508 a dodržovat stanovené podmínky pro jejich provoz.
- Vlastnit, při nakládání s nebezpečným odpadem, souhlas příslušného orgánu státní správy pro nakládání s těmito odpady.

9. Identifikace nebezpečí, vyhodnocení rizika a stanovení bezpečnostních opatření

Identifikaci nebezpečí a vyhodnocení rizik v areálu spol. BUS.COM a.s. s následným stanovením bezpečnostních opatření řeší samostatný předpis vydaný spol. Bus.Com a.s. – *Vyhodnocení rizik.*

S výše uvedeným předpisem musí být prokazatelně seznámeni všichni zaměstnanci organizace, nájemci, zaměstnanci nájemců a osoby, které se s vědomím spol. BUS.COM a.s. zdržují v areálu.

Plní-li na jednom pracovišti úkoly zaměstnanci dvou a více zaměstnavatelů, jsou zaměstnavatelé povinni vzájemně se písemně informovat o rizicích a vzájemně spolupracovat při zajišťování bezpečnosti a ochrany zdraví při práci.

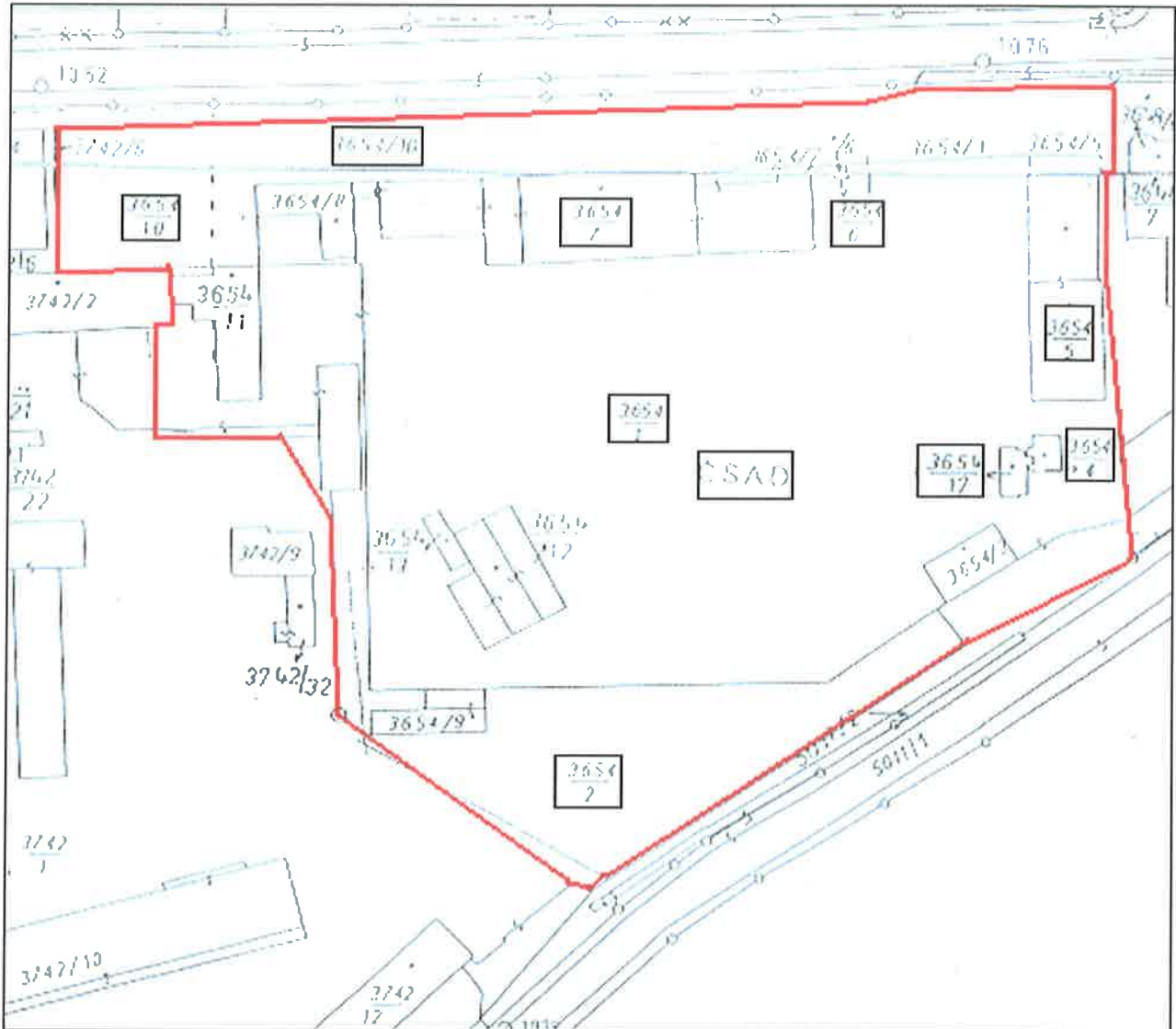
*Priloha č. 1: Důležitá telefonní čísla***Ohlášení požáru****při požáru volejte telefonní číslo:****150,112****950 411 011** HZS odbor Žatec**950 412 111** Požární stanice Louny

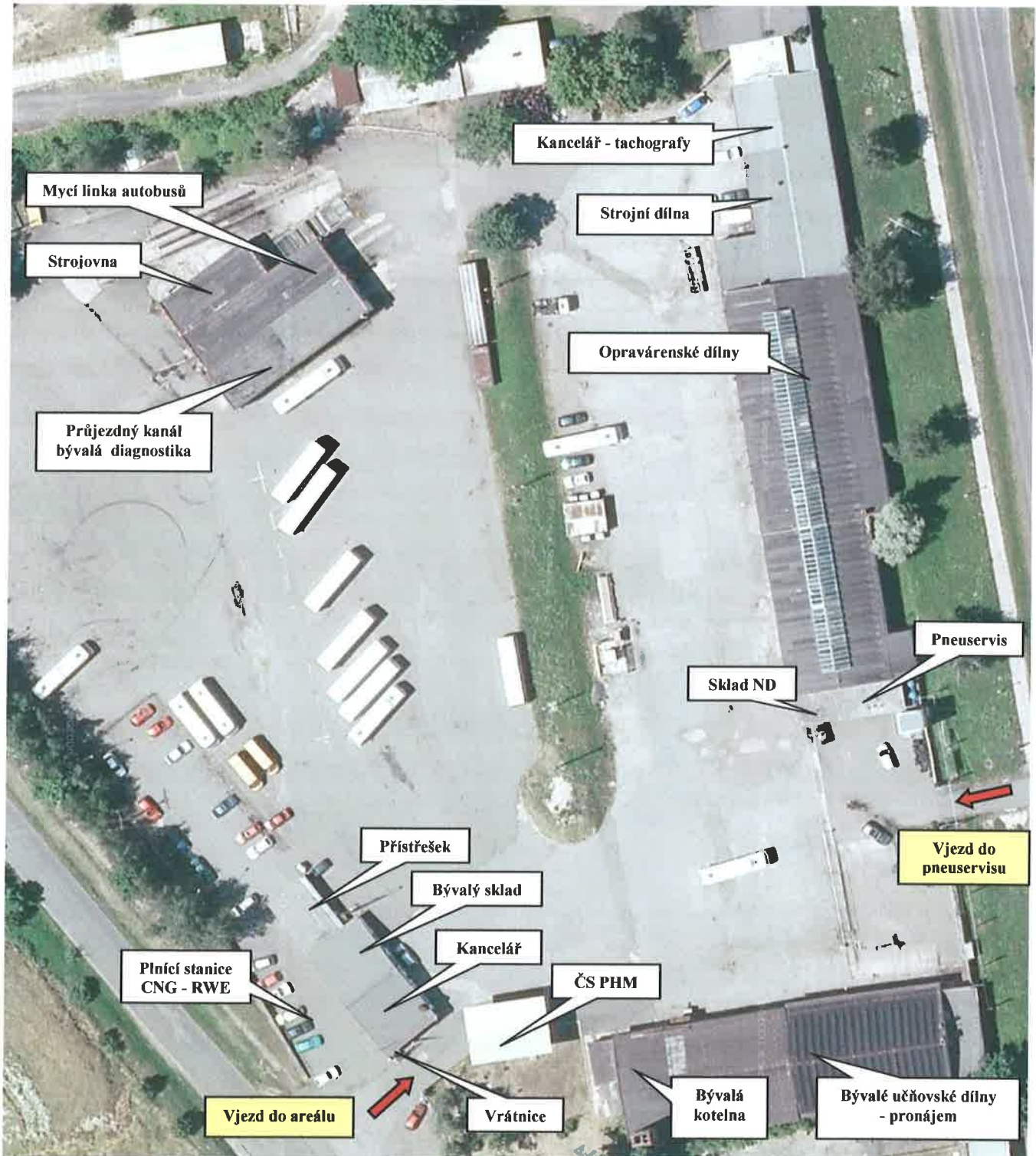
- **KDO VOLÁ?**
- **CO HOŘÍ?**
- **KDE HOŘÍ?**

Ohlášení poplachu**volejte telefonní číslo:****112** Jednotné číslo tísňového volání**158** Policie ČR**155** Záchraná služba

- **KDO VOLÁ?**
- **CO SE STALO?**
- **KDE SE TO STALO?**
- **JSOU OHROŽENÍ LIDÉ?**

Hlášení poruch	Kontakt	
Ohlašovna poruch - plyn	1239	
Ohlašovna poruch - voda	840 111 111	
Ohlašovna poruch - teplo	475 209 813	
Ohlašovna poruch - elektrický proud	840 850 860	
Revizní technik elektro / hromosvody	603 801 158	
Tísňové volání	Kontakt	Ostatní spojení
Záchraná zdravotní služba	155	415 242 400 nemocnice
Policie ČR	158	974 437 111
Hasičský záchranný sbor	150	950 412 111
Číslo tísňového volání	112	
Další důležité kontakty	Kontakt	Ostatní spojení
Ekolog	724 632 508	
OZO BOZP, PO	724 632 508	
Smluvní vztahy s nájemci	724 632 509	724 632 470
Výkonný ředitel spol. BUS.COM a.s.	603 888 381	
Obsluha čerpací stanice	724 005 746	724 632 433

Príloha č. 2: Katastrální mapa areálu Louny, ulice SNP (s vyznačením hranic)

Příloha č. 3: Letecký snímek areálu Louny, ulice SNP (s vyznačením objektů)

*Příloha č. 4: Prezenční listina seznámených zaměstnanců***Prezenční listina seznámených zaměstnanců s MPBP pro areál Louny**

Zaměstnanec seznámený s MPBP stvrzuje svým podpisem, že porozuměl školené tématice a že je mu známa jeho odpovědnost za případné nedodržování školených předpisů a odpovědnost za jejich vědomé porušování.

Č.	JMÉNO A PŘÍJMENÍ	PODPIS
1.		
2.		
3.		
4.		
5.		
6.		
7.		
8.		
9.		
10.		
11.		
12.		
13.		
14.		
15.		
16.		
17.		
18.		

V dne

Příloha č. 5: Presenční listina seznámených nájemníků

Presenční listina seznámených nájemníků s MPBP pro areál Louny

Nájemci seznámení s MPBP stvrzují svým podpisem, že porozuměli školené tématice a že je jim známa jejich odpovědnost za případné nedodržování školených předpisů a odpovědnost za jejich vědomé porušování. Nájemníci jsou povinni seznámit své zaměstnance s tímto MPBP.

NÁZEV FIRMY	JMÉNO A PŘÍJMENÍ	PODPIS	DATUM

V dne